

IMPORTANT NOTICES

1. DO NOT INSTALL THE DISPENSER WHERE THE SURROUNDING AIR TEMPERATURE WILL BE BELOW 68°(20°C) OR ABOVE 85°F (30°C)
2. TO PREVENT DAMAGE TO WATER DISPENSER, LET UNIT STAND UPRIGHT FOR A MINIMUM OF FIFTEEN MINUTES BEFORE PLUGGING IN POWER CORD.
3. TO PREVENT DAMAGE TO WATER DISPENSER, DO NOT PLUG IN OR TURN ON UNLESS THERE IS WATER IN THE DISPENSER. WAIT 5 MINUTES AFTER LOADING A NEW BOTTLE BEFORE PLUGGING IN OR TURNING POWER ON TO ENSURE THERE IS WATER IN THE SYSTEM.
4. ODORS MAY RESULT IF THE WATER HEATER COMES ON WHEN THERE IS NO WATER IN THE TANK.
5. PRIOR TO FIRST USE, PLEASE REMOVE CARBON ABSORBENT BAG ATTACHED TO THE OUTSIDE OF YOUR NEW DISPENSER, AND DISPOSE OF PROPERLY.
6. IS THERE A LEAK? SEE REVERSE.
7. AS UNIT IS COOLING, YOU MAY HEAR A COOLING FAN NOISE. THIS IS NORMAL.
8. AS UNIT IS HEATING, YOU MAY HEAR A BOILING NOISE. THIS IS NORMAL.

QUICK START INSTRUCTIONS

- I. ENSURE THE DISPENSER IS UNPLUGGED AND SWITCHED OFF.
 - II. CLEAN AND SANITIZE THIS DISPENSER BEFORE USE. (NOTICE: TO PREVENT DAMAGE TO DISPENSER, FOLLOW THE DIRECTIONS IN YOUR OWNER'S MANUAL)
 - III. LOAD A NEW BOTTLE AND WAIT 5 MINUTES. (NOTICE: TO PREVENT DAMAGE TO DISPENSER, FOLLOW THE DIRECTIONS IN YOUR OWNER'S MANUAL.)
 - IV. PLUG IN AND DISPENSE 4 CUPS OF WATER FROM EACH FAUCET. (NOTICE: WHEN USING THE UNIT FOR THE FIRST TIME, KEEP PRESSING THE COLD/HOT BUTTONS FOR A FEW SECONDS UNTIL WATER COMES OUT.)
- TRIANGLES SHOW SPOUT LOCATION.
- V. TURN ON HEATING AND COOLING SWITCHES ON BACK OF DISPENSER. SEE COMMENT ABOVE.
 - VI. PLEASE ALLOW 4 HOURS FOR THE COLD WATER TO REACH ITS OPTIMAL TEMPERATURE.

NOTA IMPORTANTE

1. NO INSTALE EL DISPENSADOR EN LUGARES EN LOS QUE LA TEMPERATURA AMBIENTE QUE LO RODEA SEA INFERIOR A LOS 68°F (20°C). O SUPERIOR A LOS 85°F (30°C).
2. PARA EVITAR DAÑAR EL DISPENSADOR DE AGUA, ANTES DE CONECTARLO, DEJE LA UNIDAD EN POSICIÓN HORIZONTAL POR UN MÍNIMO DE QUINCE MINUTOS.
3. PARA EVITAR DAÑAR EL DISPENSADOR, NO LO CONECTE NI LO USE SI NO TIENE AGUA. AL CAMBIAR EL GARRAFÓN, ESPERE 5 MINUTOS ANTES DE CONECTAR O USAR PARA ASEGURARSE DE QUE HAYA AGUA EN EL SISTEMA.
4. LA FALTA DE AGUA EN EL APARATO PUEDE DAR COMO RESULTADO QUE SALGA UN OLOR DESAGRADABLE.
5. ANTES DE USARLO POR PRIMERA VEZ, QUITE LA BOLSA DE CARBÓN QUE SE ENCUENTRA FUERA DEL DISPENSADOR Y TÍRELA EN UN LUGAR ADECUADO.
6. TIENE GOTERA? VEA EL REVERSO.
7. MIENTRAS LA UNIDAD ESTÁ TRABAJANDO, SE PUEDE ESCUCHAR
8. UN SONIDO SIMILAR AL DE AGUA HIRVIENDO, ESTO ES NORMAL.

INSTRUCCIONES RÁPIDAS

- I. ASEGURESE DE QUE EL DISPENSADOR ESTÁ DESCONECTADO Y APAGADO.
 - II. LIMPIE EL DISPENSADOR ANTES DE USAR (NOTA: EVITE DAÑAR EL DISPENSADOR POR NO SEGUIR LAS INSTRUCCIONES DEL MANUAL)
 - III. AL CAMBIAR EL GARRAFÓN, ESPERE 5 MINUTOS (NOTA: EVITE DAÑAR EL DISPENSADOR POR NO SEGUIR LAS INSTRUCCIONES DEL MANUAL)
 - IV. CONECTE Y VIERTA 4 TAZAS DE AGUA DE CADA LLAVE. (NOTA: CUANDO USE LA UNIDAD POR PRIMERA VEZ, MANTIENGA PRESIONADOS LOS BOTONES FRÍO / CALIENTE POR ALGUNOS MINUTOS HASTA QUE EL AGUA SALGA).
- TRIANGULOS DEMUESTRA LOCALIZACIÓN DE GRIFO.
- V. ENCIENDA LOS BOTONES DE AGUA CALIENTE Y FRÍA QUE SE ENCUENTRAN EN LA PARTE DE ATRÁS DEL DISPENSADOR. VER COMENTARIOS.
 - VI. ESPERE 4 HORAS PARA LLEGAR A LA TEMPERATURA IDEAL DEL AGUA FRÍA.

HAMILTON BEACH™ WATER DISPENSER QUICK START GUIDE

GUIA RAPIDA PARA DISPENSADOR DE AGUA HAMILTON BEACH™^{MR}

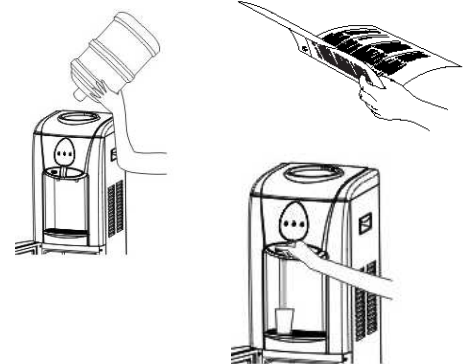
WELCOME TO ANOTHER GREAT HAMILTON BEACH™ PRODUCT

BIENVENIDO A OTRO FABULOSO PRODUCTO DE HAMILTON BEACH™^{MR}



OFF
position

Posición APAGADO (OFF)



HOT/CALIENTE

COLD/FRÍA on

Posición PRENDIDO (ON)